



# Rød æblebladlus: Forebyg angreb ved hjælp af blomsterstrimler

## Problem

Den røde æblebladlus (*Dysaphis plantaginea*) beskadiger frugter, unge grene og blade, og forringer frugtens udbytte og kvalitet.

## Løsning

Såning af flerårige blomsterstriber fremmer forekomsten af naturlige fjender til den røde æblebladlus (edderkopper, rovdyr, larver af svirrefluer, mariehøns og ørentviste). Dette kan være en effektiv løsning til at forhindre angreb, men skal dog suppleres med andre bekæmpelsesmetoder.

## Fordele

Reduktion af skaderne fra den røde æblebladlus, ofte til under den økonomiske skadetærskel. Desuden støtter den biernes (vilde bier og honningbier) fødeindtag og øger succesen med bestøvning af blomsterne.

## Rubrik om anvendelighed

### Tema

Havebrug, frugter i tempererede områder

### Nøgleord

Æble, naturlige fjender, funktionel biodiversitet

### Kontekst

Hele Europa

### Anvendelsestid

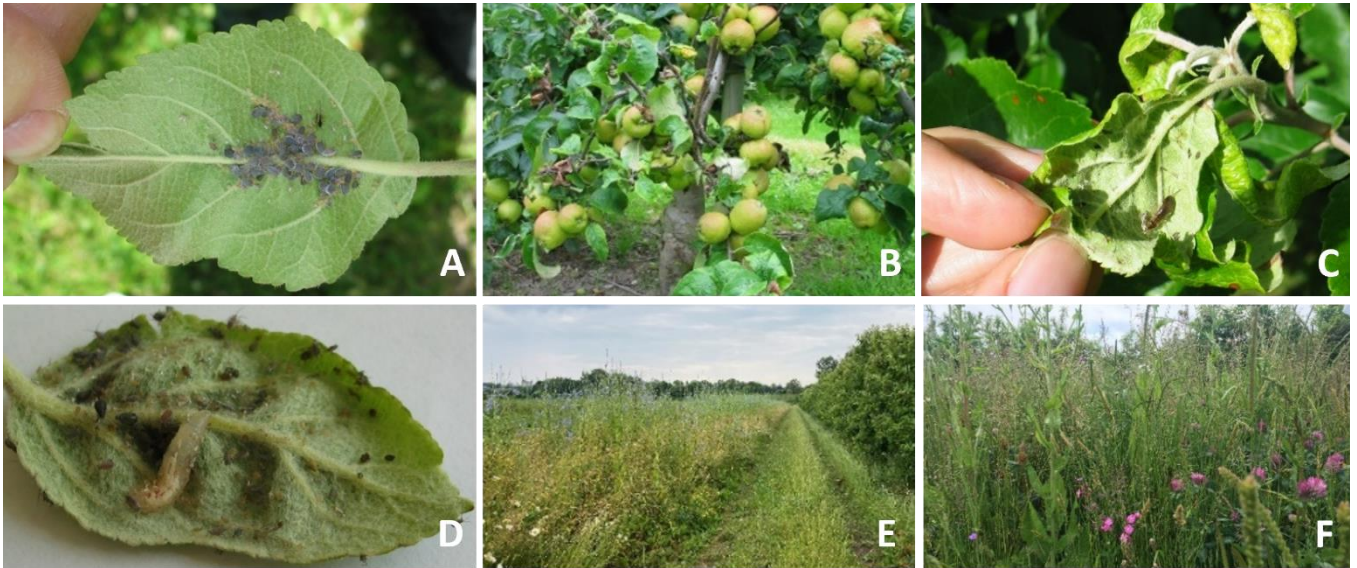
Hele året

### Virkningsperiode

Forår

## Praktiske anbefalinger

- Etabler blomsterstriber i rækkerne eller områder ved siden af frugtplantagen.
- Lad hjørner af frugtplantagerne være uberørte, så der kan vokse vilde planter.
- Så ikke blomsterstriberne i træerækken. På den måde undgås konkurrence om vand og næringsstoffer og risici i forbindelse med frostskafer under blomstringen, samt angreb af mus og mosegrise.
- Et perfekt såbed er nødvendigt for at få etableret vellykkede blomsterstriber. Sås i august/september eller april/maj. Efter såning tromles der for at sikre god kontakt mellem frø og jord.
- Brug en frøblanding med forskellige arter. Nogle arter vil vokse bedre end andre, afhængigt af jordens egenskaber.
- Bland frøene med sand eller vermiculit og brug vildtlevende arter, der produceres lokalt, 1-4 g frø pr. m<sup>2</sup>.
- Undgå græs eller andre dominerende arter som f.eks. cikorie (*Cichorium intybus*).
- I det første år slås striben tilbage til en plantehøjde på 30-40 cm efter 1-2 måneder. Det kan være nødvendigt at slå endnu en gang 6-8 uger senere.
- I de følgende år skal striberne slås 3-4 gange om året. Det afskårne materiale fjernes 2-3 dage senere.



**Billede 1. (A) Koloni af den røde æblebladlus på bladundersiden. Foto: Foto: M. Bojesen, Hortiadvice; (B) Blade, skud og frugter beskadiget af røde æblebladlus. Foto: M. Bojesen; (C) Ørentviste (Dermaptera) er et vigtigt rovdyr mod røde æblebladlus. Foto: Foto: M. Bojesen; (D) Svirrefluelarver (Syrphidae) er det vigtigste rovdyr mod den røde æblebladlus. Foto: Foto: M. Bojesen; (E) En høj permanent blomsterstribe tæt på æbleplantagen. Foto: Helle Mathiasen; (F) En høj permanent blomsterstribe med en stor diversitet af blomstrende arter. Foto: Helle Mathiasen**

## Yderligere oplysninger

### Video

- [Webinar - Fremme af bestøvning fra BEESPOKE-projektet \(fra 00:51 til 1:19:00\)](#)

### Yderligere læsning

- Teknisk vejledning fra FiBL "[Flerårige blomsterstriber - et redskab til forbedring af skadedyrsbekæmpelse i frugtplantager](#)"
- Cahenzli, F., Sigsgaard, L., Daniel, C., Herz, A., Jamar, L., Kelderer, M., Kramer Jacobsen, S., Kruczyńska, D., Matray, S., Porcel, M., Sekrecka, M., Świergiel, W., Tasin, M., Telfser, J., Pfiffner, L. 2019. [Flerårige blomsterstriber til skadedyrsbekæmpelse i økologiske æbleplantager - en paneuropæisk undersøgelse](#). Agriculture, Ecosystems & Environment, Volume 278, 2019, Pages 43-53.
- BEESPOKE-guide "[Hvordan man med succes etablerer områder med flerårige vilde blomster](#)"

## Om dette praksisresumé

**Udgiver:** Hortiadvice

Hvidkærvej 29, 5250 Odense SV, Danmark  
+45 23826347, [www.hortiadvice.dk](http://www.hortiadvice.dk)

**Forfatter:** Hanne Lindhard Pedersen, Maya Bojesen

**Kontakt:** KONTAKT: [Hlp@hortiadvice.dk](mailto:Hlp@hortiadvice.dk)



**Reviue:** Ambra De Simone (IFOAM Organics Europe), Lauren Diemann (FiBL)

**Permalink:** [Organic-farmknowledge.org/tool/44181](https://organic-farmknowledge.org/tool/44181)

**Projekt navn:** BIOFRUITNET- Fremme af innovation inden for økologisk frugtproduktion gennem stærkere netværk

**Projekt hjemmeside:** <https://biofruitnet.eu>

© 2022

