

Suzuki-fruitvlieg: Preventieve maatregelen

Probleem

Suzuki-fruitvlieg (*Drosophila suzukii*) is een invasieve plaag die zachtfruit (bessen, kersen, pruimen, druiven) en veel wilde planten met bessen aantast. Volwassen Suzuki-fruitvlieg vrouwtjes leggen eieren in de vruchten waarin zich larven ontwikkelen.

Oplossing

De bestrijdingsstrategie van Suzuki-fruitvlieg omvat preventieve maatregelen zoals boomgaardbeheer, hygiëne, rassenkeuze, alsook directe maatregelen¹.

Voordelen

De combinatie van preventieve maatregelen en directe maatregelen kan de aantasting door Suzuki-fruitvlieg en/of de ontwikkeling van larven in de vruchten beperken, en zo de productieverliezen en de economische verliezen minimaliseren.

Toepassingskader

Thema

Gewasproductie, tuinbouw

Trefwoorden

Gematigd fruit, steenfruit, plaagbestrijding, geïntegreerde plaagbestrijding

Context

Productiegebieden voor steenfruit

Periode van impact

Vanaf het verkleuren van de vruchten tot het einde van de oogst

Praktische aanbevelingen

- **Monitoren:** Controleer wekelijks op de aanwezigheid van Suzuki-fruitvlieg met lokvallen, vanaf het moment dat de vruchten beginnen te verkleuren van geel naar rood tot het einde van de oogst². Plaats de controlevallen op schaduwrijke, beschutte plekken en controleer wekelijks. Mannetjes zijn te herkennen aan donkere vlekken op de vleugels die met het blote oog zichtbaar zijn (Foto 1). Bij vrouwtjes is de grote, gebogen legboor met goed ontwikkelde, donkere zaagtanden met een vergrootglas te zien.
- **Aanvulling Nederland:** Het plaatsen van lokvallen blijkt in de praktijk een contraproductieve maatregel. Het wordt in de Nederlandse situatie dan ook afgeraden. De populatie van Suzuki-fruitvlieg in Nederland is zo groot dat zij praktisch altijd voorkomt. Zodra eerste vruchten in een boomgaard rijpen, is bestrijding aan te raden. Sluit het insectennet tijdig.
- **Inspectie van de vruchten:** Inspecteer 50 uitwendig intacte willekeurige vruchten met een vergrootglas. Controleer op gaatjes en eiafzetting met typische eidraden die uit de vrucht steken (Foto 2).
- **Boomgaardbeheer (+++):** Suzuki-fruitvlieg houdt van vochtige, schaduwrijke, beschutte locaties uit de wind. Droog en warm weer is ongunstig. Neem maatregelen die leiden tot een droog boomgaardklimaat. Kies snoei-systemen die zorgen voor een goed belucht, snel drogend gewas; maai de ondergroei en grasstroken regelmatig of leg zwart mulchfolie; zorg dat er door irrigatie geen plassen ontstaan. Vervang te vroeg rijpende bestuivers voor bestuivers die gelijk met het hoofdras of later rijpen.
- **Hygiëne en oogst (++):** Oogst bij een hoge infectiedruk alle kersen in één keer (en voer de onrijpe vruchten af), aangezien de tweede oogstcyclus meestal zwaar is geïnfecteerd. Daardoor is deze vaak niet meer verkoopbaar. Oogst vroege rassen volledig. Verwijder en vernietig overrijpe en beschadigde vruchten (doe ze in een luchtdichte container) om de voortplanting van Suzuki-fruitvlieg te voorkomen. Koel het geoogste fruit onmiddellijk in tussen de 1 tot 3 °C om de ontwikkeling van de larven te stoppen. Bewaar koel tot levering aan de handel of consument.
- **Rassenkeuze (+):** Bij abrikozen en pruimen zijn er enkele verschillen tussen rassen, terwijl bij kersen alle rassen aantrekkelijk zijn.

(+++) essentiële maatregel
(++) goede effectiviteit
(+) alleen in combinatie met andere maatregelen



Foto 1: Suzuki-fruitvlieg (*D. suzukii*). Vrouwtje (links, 2-3 mm lang) en mannetje (rechts, 2 mm lang met twee kenmerkende vlekken op de vleugels). Foto: C. Daniel, FiBL.

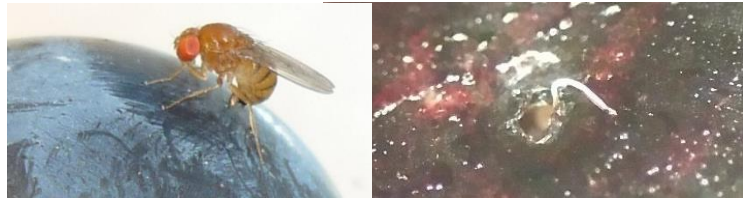


Foto 2: Eileg door het vrouwtje van de Suzuki-fruitvlieg (*D. suzukii*) (links) en de typische witte draden van een eitje dat in de vrucht is ingebed (rechts). Foto: C. Daniel, F. Cahenzli, FiBL.

Meer informatie

Video

- [Netten zijn effectief bij de bestrijding van Suzuki-fruitvlieg](#) (Nederlands)

Verder lezen

- Vele artikelen op de [website van WUR](#) (Nederlands)
- Vele artikelen op de [website van PCFruit](#) (Nederlands)

Weblinks

- 1) Cahenzli, F., Boutry, C. 2022. Praktijksamenvatting [Suzuki-fruitvlieg: Directe maatregelen](#). FiBL. BIOFRUIT-NET.
- [Artikel over *Drosophila suzukii*](#) op het telersplatform Bioaktuell.ch (Duits)
- Daniel, C., Schnieper, S. en Baroffio, C. (Ed.) 2013. Suzuki fruitvlieg (*Drosophila suzukii*): Een nieuwe plaag in zachtfruitteelt. Merkblatt. Proceedings on Liebegger Tag der Spezialkulturen. Frick. Zwitserland. 31.05.2013. (Duits)
- [Infomateriaal over *Drosophila suzukii*](#) door Agroscope (Duits, Frans, Engels, Italiaans)
- Stäheli, N., Dekumbis, V., Bouraoui, D., Egger, B., Mazzi, D. 2020. [Kirschessigfliege *Drosophila suzukii* Identifikation](#). Ed. Agroscope, Wädenswil. Merkblatt 126, Dezember, 2020, 2 S. (Duits)
- Mazzi, D., Kehrl, P., Egger, B., Christ, B., Collatz, J., Daniel, C. 2021. [F&E Task Force Kirschessigfliege - Schlussbericht](#). Agroscope. Februar, 2021, 41 S. (Duits)
- Stäheli, N., Egger, B., Kehrl, P., Mazzi, D., Linder, C. 2020. [Bekämpfungsstrategie gegen *Drosophila suzukii* in Steinobstkulturen](#). Ed. Agroscope, Wädenswil. Merkblatt 114, april, 2020, 2 S. (Duits)
- Check de site van [Organic Farm Knowledge platform](#) voor meer praktische aanwijzingen.

Over deze praktijksumenvatting

Uitgever: Onderzoeksinstituut voor biologische landbouw FiBL
Ackerstrasse 113, Box 219, CH-5070 Frick
+41 62 865 72 72, info.suisse@fibl.org,
www.fibl.org

Auteurs: Fabian Cahenzli, Clémence Boutry

Contact: fabian.cahenzli@fibl.org

Vertaling en aanvullingen Nederland: Delphy



Review: Ambra De Simone (IFOAM Organics Europe), Lauren Diemann (FiBL).

Permalink: organic-farmknowledge.org/tool/44167

Projectnaam: BIOFRUITNET- Boosting Innovation in ORGANIC FRUIT production through stronger networks

Projectwebsite: <https://biofruitnet.eu>

© 2022

